

NOTE DE PRESENTATION BREVE ET SYNTHETIQUE DU BUDGET PRIMITIF 2022 DE LA COMMUNE DE PONS ET SES BUDGETS ANNEXES

L'article L 2313-1 du code général des collectivités territoriales prévoit qu'une présentation brève et synthétique retraçant les informations financières essentielles est jointe au budget primitif et au compte administratif afin de permettre aux citoyens d'en saisir les enjeux.

La présente note répond à cette obligation pour la commune ; elle est disponible sur le site internet de la ville.

Le budget primitif retrace l'ensemble des dépenses et des recettes autorisées et prévues pour l'année 2022. Il respecte les principes budgétaires : annualité, universalité, unité, équilibre et antériorité. Le budget primitif constitue le premier acte obligatoire du cycle budgétaire annuel de la collectivité. Il doit être voté par l'assemblée délibérante avant le 15 avril de l'année à laquelle il se rapporte, ou le 30 avril l'année de renouvellement de l'assemblée, et transmis au représentant de l'État dans un délai de 15 jours maximum après la date limite de vote du budget. Par cet acte, le maire, ordonnateur est autorisé à effectuer les opérations de recettes et de dépenses inscrites au budget, pour la période qui s'étend du 1er janvier au 31 décembre de l'année civile.

Le budget 2022 a été voté le 19 janvier 2022 par le conseil municipal. Il peut être consulté sur simple demande au secrétariat général de la mairie aux heures d'ouvertures des bureaux. Ce budget a été réalisé sur les bases du débat d'orientation budgétaire présenté le 15 décembre 2021. Il a été établi avec la volonté de :

- maîtriser les dépenses de fonctionnement tout en maintenant le niveau et la qualité des services rendus aux habitants ;
- poursuivre les opérations de réhabilitation du patrimoine bâti et les équipements de la commune
- contenir la dette ;
- mobiliser des subventions chaque fois que possible.

Les sections de fonctionnement et investissement structurent le budget de notre collectivité. D'un côté, la gestion des affaires courantes (ou section de fonctionnement), incluant notamment le versement des salaires des agents de la ville ; de l'autre, la section d'investissement qui a vocation à préparer l'avenir.

La section de fonctionnement

- Généralités

Le budget de fonctionnement permet à notre collectivité d'assurer le quotidien.

La section de fonctionnement regroupe l'ensemble des dépenses et des recettes nécessaires au fonctionnement courant et récurrent des services communaux. C'est un peu comme le budget d'une famille : le salaire des parents d'un côté et toutes les dépenses quotidiennes de l'autre (alimentation, loisirs, santé, impôts, remboursement des crédits...).

- **Pour la Commune de Pons :**

Les recettes de fonctionnement correspondent aux sommes encaissées au titre des prestations fournies à la population (restaurant scolaire, piscine, marchés etc...), aux impôts locaux, aux dotations versées par l'Etat, à diverses subventions.

Le budget en section de fonctionnement s'équilibre à 7 603 760,92 €.

Les recettes ont été établies à partir de recettes constantes, tant au niveau fiscal, la Municipalité a décidé de ne pas augmenter la part communale des impôts locaux, qu'au niveau des recettes correspondant aux dotations et compensation de l'Etat ainsi que sur les taxes des entreprises.

La prévision pour les recettes tarifaires a été délicate. Le réalisé d'avant covid ne sera pas atteint, il a donc été prévue une recette entre le réalisé de 2021 et celui de 2019.

Les dépenses de fonctionnement sont constituées par les salaires du personnel municipal, l'entretien et la consommation des bâtiments communaux, les achats de matières premières et de fournitures, les prestations de services effectuées, les subventions versées aux associations et les intérêts des emprunts à payer.

Les dépenses de personnel représentent 46 % du budget total de fonctionnement.

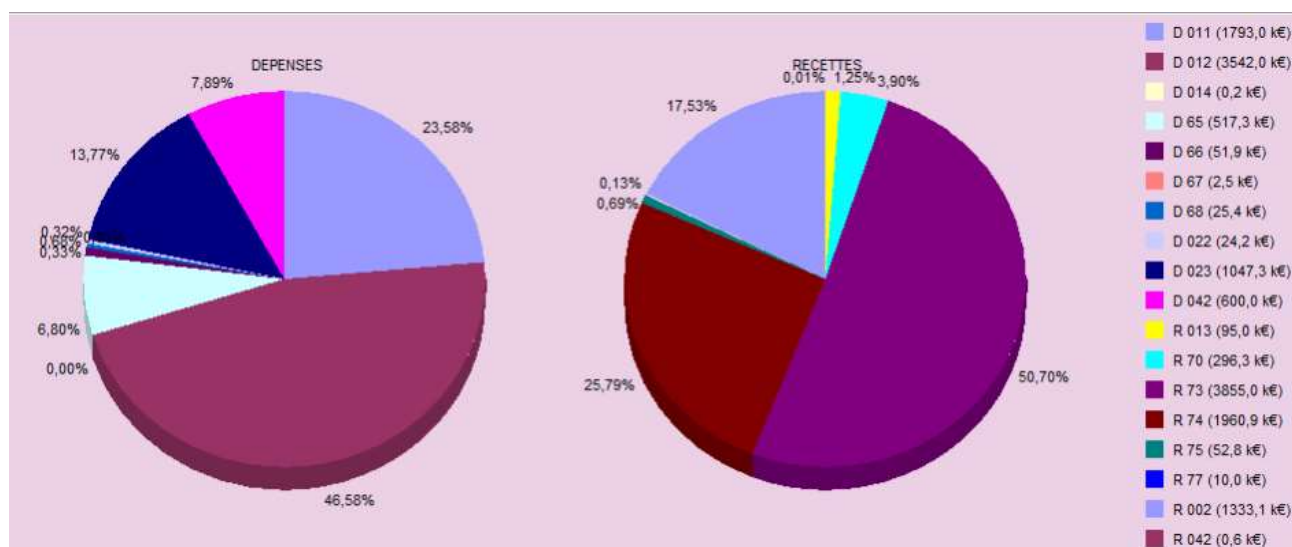
Pour information, les dépenses de personnel incluent non seulement la masse salariale, mais également des dépenses intrinsèquement liées (ex : formation professionnelle, prestations d'action sociale, frais d'annonces, frais médicaux, frais d'équipement de sécurité, etc.).

Au final, l'écart entre le volume total des recettes de fonctionnement et celui des dépenses de fonctionnement constitue l'autofinancement, c'est-à-dire la capacité de la Ville à financer elle-même ses projets d'investissement sans recourir nécessairement à un emprunt nouveau. Le virement à la section d'investissement se monte à 1 047 328,84 €.

- **Les principales dépenses et recettes de la section :**

Dépenses de fonctionnement			Recettes de fonctionnement		
Chapitre	Désignation	Montant	Chapitre	Désignation	Montant
011	Charges à caractère général	1 793 025,19	013	Atténuations de charges	95 000,00
012	Charges de personnel et frais assimilés	3 542 000,00	70	Produits des services, domaine et ventes diverses	296 344,40
014	Atténuations de produits	150,00	73	Impôts et taxes	3 855 024,00
65	Autres charges de gestion courante	517 255,00	74	Dotations, subventions et participations	1 960 860,00
66	Charges financières	51 853,89	75	Autres produits de gestion courante	52 796,08
67	Charges exceptionnelles	2 500,00	77	Produits exceptionnels	10 000,00
68	Dotations provisions semi-budgétaires	25 440,00	002	Excédent de fonctionnement reporté	1 333 123,88
022	Dépenses imprévues	24 208,00	042	Opérations d'ordre de transfert entre sections	612,56
023	Virement à la section d'investissement	1 047 328,84		TOTAL RECETTES	7 603 760,92
042	Opérations d'ordre de transfert entre sections	600 000,00			
	TOTAL DEPENSES	7 603 760,92			

Ces montants sont repris dans le graphique ci-dessous, avec les numéros de lignes budgétaires.



La section d'investissement

- Généralités

Le budget d'investissement prépare l'avenir. Contrairement à la section de fonctionnement qui implique des notions de récurrence et de quotidienneté, la section d'investissement est liée aux projets de la ville à moyen ou long terme. Elle concerne des actions, dépenses ou recettes, à caractère exceptionnel. Pour un foyer, l'investissement a trait à tout ce qui contribue à accroître le patrimoine familial : achat d'un bien immobilier et travaux sur ce bien, acquisition d'un véhicule, ...

Le budget d'investissement de la ville regroupe :

- en dépenses : toutes les dépenses faisant varier durablement la valeur ou la consistance du patrimoine de la collectivité. Il s'agit notamment des acquisitions de mobilier, de matériel, d'informatique, de véhicules, de biens immobiliers, d'études et de travaux soit sur des structures déjà existantes, soit sur des structures en cours de création. Ces opérations peuvent être pluriannuelles, c'est-à-dire réparties sur un nombre d'années défini.
- en recettes :
 - o Les recettes dites réelles : FCTVA, subvention d'investissement, taxe d'aménagement
 - o Les recettes dites d'ordre : amortissement des immobilisations, virement de la section de fonctionnement

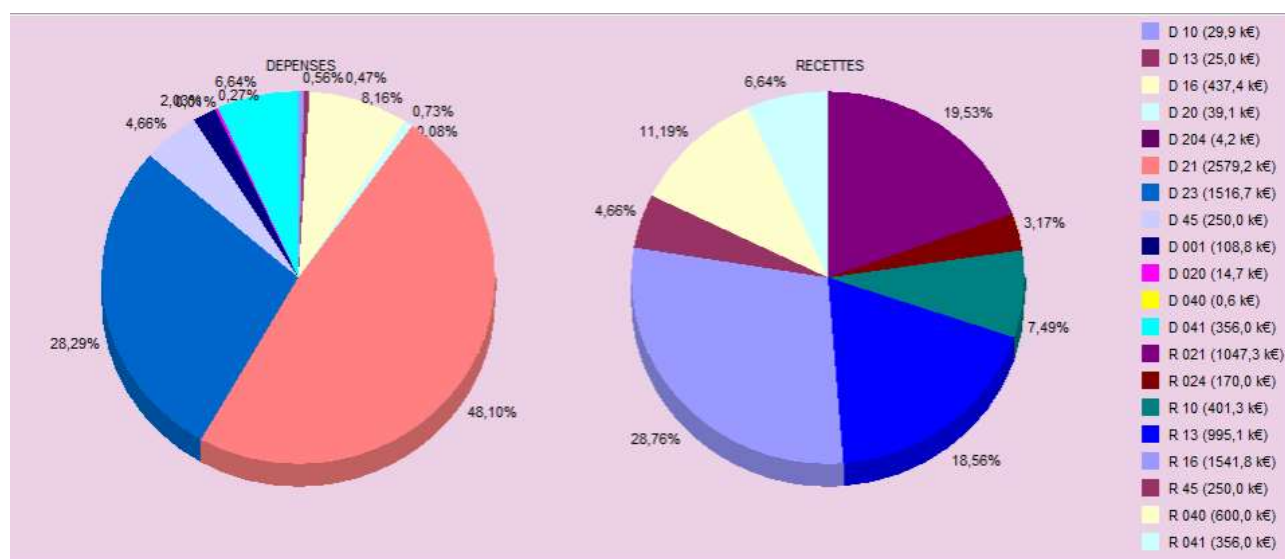
- **Pour la Commune de Pons :**

La section d'investissement s'équilibre en dépense et recette à 5 361 589,04 €

- **Vue d'ensemble de la section d'investissement**

Dépenses d'investissement			Recettes d'investissement		
Chapitre	Désignation	Montant	Chapitre	Désignation	Montant
10	Dotations, fonds divers et réserves	29 918,80	021	Virement de la section de fonctionnement	1 047 328,84
13	Subventions d'investissement reçues	25 000,00	024	Produits des cessions d'immobilisations	170 000,00
16	Emprunts et dettes assimilés	437 434,99	10	Dotations, fonds divers et réserves	401 332,63
20	Immobilisations incorporelles	39 092,41	13	Subventions d'investissement reçues	995 098,29
204	Subventions d'équipement versées	4 218,46	16	Emprunts et dettes assimilés	1 541 829,28
21	Immobilisations corporelles	2 579 165,30	45	Comptabilité distincte rattachée	250 000,00
23	Immobilisations en cours	1 516 661,10	040	Opérations d'ordre de transfert entre sections	600 000,00
45	Comptabilité distincte rattachée	250 000,00	041	Opérations patrimoniales	356 000,00
001	Déficit d'investissement reporté	108 818,25		TOTAL RECETTES	5 361 589,04
020	Dépenses imprévues	14 667,17			
040	Opérations d'ordre de transfert entre sections	612,56			
041	Opérations patrimoniales	356 000,00			
	TOTAL DEPENSES	5 361 589,04			

Ces montants sont repris dans le graphique ci-dessous, avec les numéros de lignes budgétaires.



- Les principales dépenses d'investissement de l'année 2022 sont les suivantes :
 - ✓ Remboursement du capital dû – 437 334 010 euros (-50 000 €/2021)
 - ✓ Remboursement subvention perçue en 2018 dans des conditions non réglementaires – 25 000 euros (dernière échéance)
 - ✓ Mise en conformité évolution M14 - 29 918 € (première échéance / 2)
 - ✓ Acquisition local avenue Gambetta pour les clubs de vélo - 110 000 €
 - ✓ Poursuite Maison des services et des associations - 669 500 €
 - ✓ Travaux d'aménagement des bâtiments de la ferme communale - 192 000 €
 - ✓ Poursuite entretien équipements sportifs - 115 000 € + réhabilitation énergétique gymnase - 255 000 €
 - ✓ Local devant le camping (local pour le camps jeunes) - 20 000 €
 - ✓ Patrimoine historique - 489 000 €
 - ✓ Skate park - 300 000 €
 - ✓ Voiries - 183 000 € + 1ère tranche Place de l'Europe et rue G. Moreau -300 000 €
 - ✓ Travaux de réhabilitation des écoles - 1 442 000 €

Ces montants repris dans le tableau ci-après, sont bruts. C'est-à-dire qu'ils ne prennent pas en compte les recettes que la Commune percevra pour la réalisation de l'opération.

- **Vue d'ensemble dépenses d'investissement par opérations**

Libellé	Montant
020 - Dépenses imprévues	14 667,17
10 - Dotations, fonds divers et reserves	29 918,80
16 - Emprunts et dettes assimilés	437 434,99
Total dépenses réelles hors opérations (1)	590 839,21
11 - BATIMENTS PUBLICS	195 219,14
13 - CRECHE HALTE-GARDERIE	2 900,44
14 - ECAIRAGE PUBLIC ET SDEER	6 814,90
15 - EQUIPEMENTS	46 370,72
16 - LOCAUX ASSOCIATIFS ET LOCATIFS	83 017,24
17 - MOBILIER URBAIN ESPACES VERTS ENVIRONNEM	39 780,00
18 - PATRIMOINE HISTORIQUE	575 186,08
19 - RESERVES FONCIERES	115 000,00
20 - SCOLAIRES ET PERISCOLAIRES	13 829,85
21 - SPORTS INFRASTRUCTURES	394 788,14
23 - VOIRIES ET RESEAUX	202 724,39
331 - GYMNASES	25 000,00
45411 - TRX D'OFFICE POUR CPTÉ LABBE-TESSIER	250 000,00
700 - MAISON CHARRIER LOCAL ASSOCIATIF	669 547,31
9001 - TRANSITION ECOLOGIQUE	51 864,78
9002 - GROUPE SCOLAIRE REHABILITATION	1 442 094,28
9003 - PLACE EUROPE ET ABORDS	300 000,00
Total dépenses opérations d'invest. (2)	4 414 137,27
Total dépenses d'ordre (3)	356 612,56
Total dépenses d'investissement (1) + (2) + (3)	5 361 589,04

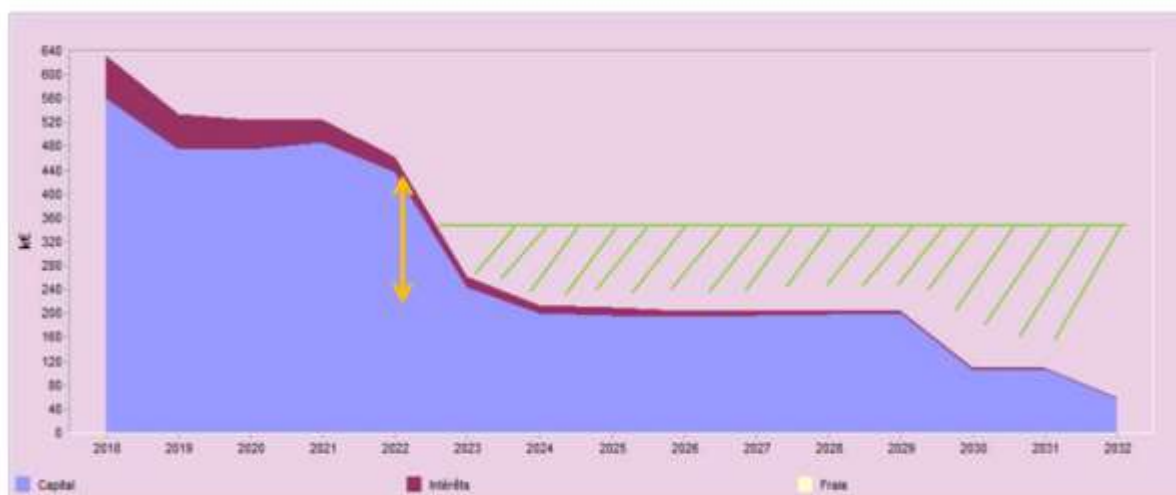
Données synthétiques du budget

		SECTION DE FONCTIONNEMENT		SECTION D'INVESTISSEMENT	
		Dépenses	Recettes	Dépenses	Recettes
SECTION DE FONCTIONNEMENT	Charges à caractère général : 1 793,03 k€	Contributions directes : 3 855,02 k€	Dépenses d'équipement : 4 134,92 k€	Emprunts : 1 541,83 k€	
	Charges de personnel : 3 542,00 k€	Dotations et participations : 1 960,86 k€	Dette : 437,43 k€	Subventions : 995,10 k€	
	Subventions et participations : 390,66 k€	Produit des services : 296,34 k€	Autre : 789,24 k€	Dotations, fonds et réserves : 401,33 k€	
	Autre : 830,75 k€	Excédent antérieur : 1 333,12 k€		Autre : 1 376,00 k€	
	Epargne brute : 1 047,33 k€	Autre : 158,41 k€		Epargne brute : 1 047,33 k€	

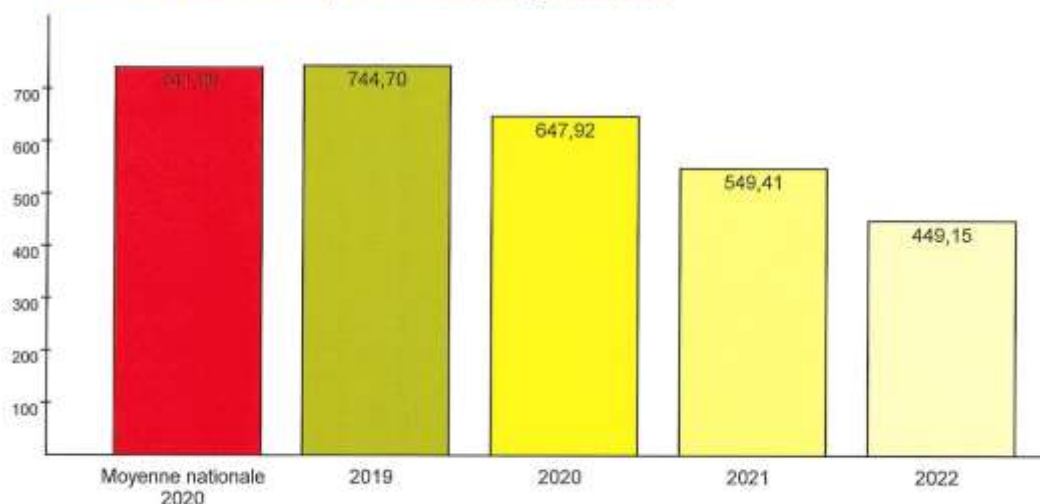
- **Etat de la dette**

<i>Evolution des remboursements par année</i>				
<i>Année</i>	<i>Capital</i>	<i>Intérêts</i>	<i>Frais</i>	<i>Total versement</i>
2018	560 915,55	70 420,14	0,00	631 335,69
2019	475 615,06	58 899,72	0,00	534 514,78
2020	475 274,50	48 838,98	0,00	524 113,48
2021	486 871,93	38 144,72	0,00	525 016,65
2022	437 434,99	26 451,11	0,00	463 886,10
2023	244 183,12	18 296,97	0,00	262 480,09
2024	199 864,15	14 967,51	0,00	214 831,66
2025	197 591,27	12 927,10	0,00	210 518,37
2026	194 203,83	10 864,13	0,00	205 067,96
2027	196 289,58	8 778,38	0,00	205 067,96
2028	198 398,43	6 669,54	0,00	205 067,97
2029	200 531,42	4 537,54	0,00	205 068,96
2030	106 076,39	2 746,77	0,00	108 823,16
2031	107 275,88	1 546,28	0,00	108 822,16
2032	58 510,37	494,51	0,00	59 004,88

La baisse de la dette en 2022 /2023, nous permet de pouvoir envisager d'emprunter pour certaines grosses opérations, telles que la réhabilitation du patrimoine historique. Une vigilance accrue nous permettra de contenir la date dans la partie hachurée ci-dessous, afin de ne pas retomber dans la situation périlleuse d'avant 2018.



Encours de la dette en euros par habitant tous budgets confondus



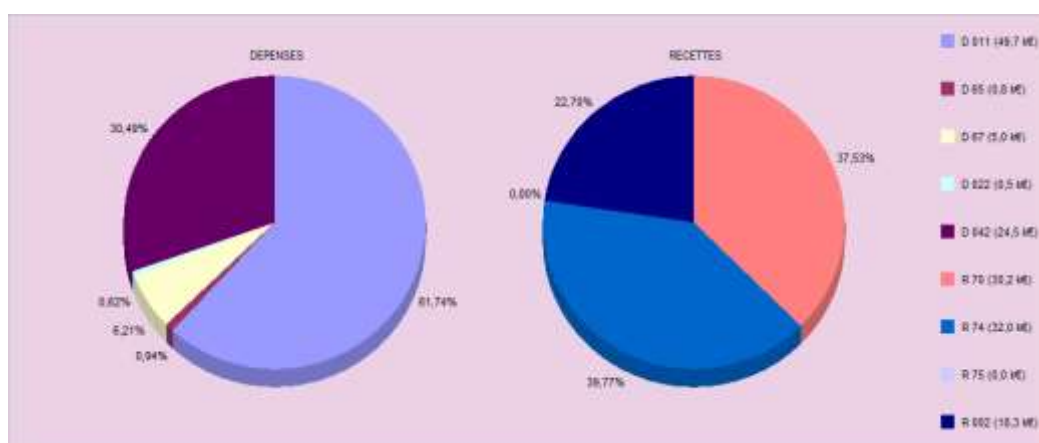
Budget Annexe Cinéma Le Vauban

■ Vue d'ensemble par chapitre de fonctionnement en dépense et recette

Compte tenu du contexte sanitaire, grande prudence dans les recettes, même si les deux derniers mois de 2021 ont été prometteurs

Dépenses de fonctionnement		
Chapitre	Désignation	Montant
011	Charges à caractère général	49 680,00
65	Autres charges de gestion courante	755,00
67	Charges exceptionnelles	5 000,00
022	Dépenses imprévues	499,17
042	Opérations d'ordre de transfert entre sections	24 531,15
TOTAL DEPENSES		80 465,32

Recettes de fonctionnement		
Chapitre	Désignation	Montant
70	Produits des services, domaine et ventes diverses	30 195,00
74	Dotations, subventions et participations	32 000,00
75	Autres produits de gestion courante	2,00
002	Excédent de fonctionnement reporté	18 268,32
TOTAL RECETTES		80 465,32

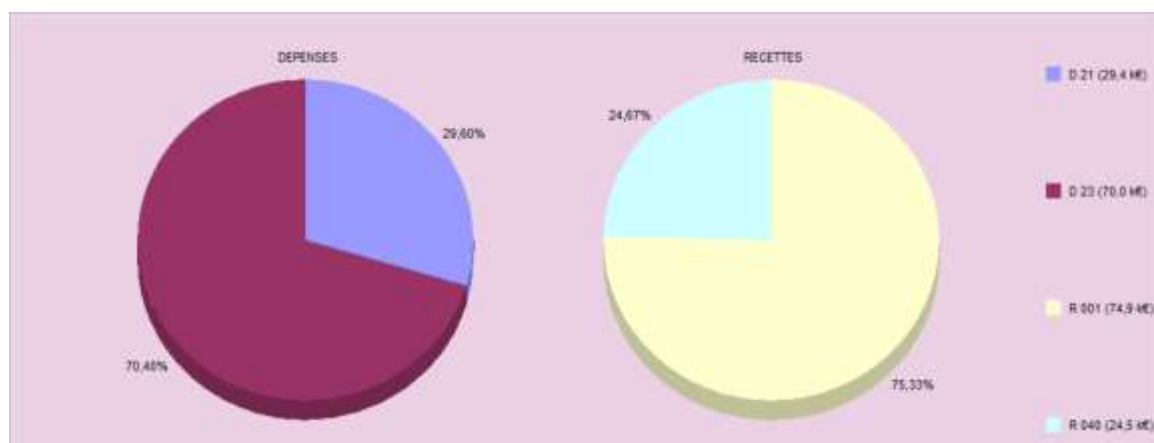


■ Vue d'ensemble par chapitre d'investissement en dépense et recette

Principale dépense : travaux de rénovation du hall d'entrée

Dépenses d'investissement		
Chapitre	Désignation	Montant
21	Immobilisations corporelles	29 438,62
23	Immobilisations en cours	70 000,00
TOTAL DEPENSES		99 438,62

Recettes d'investissement		
Chapitre	Désignation	Montant
001	Excédent d'investissement reporté	74 907,47
040	Opérations d'ordre de transfert entre sections	24 531,15
TOTAL RECETTES		99 438,62



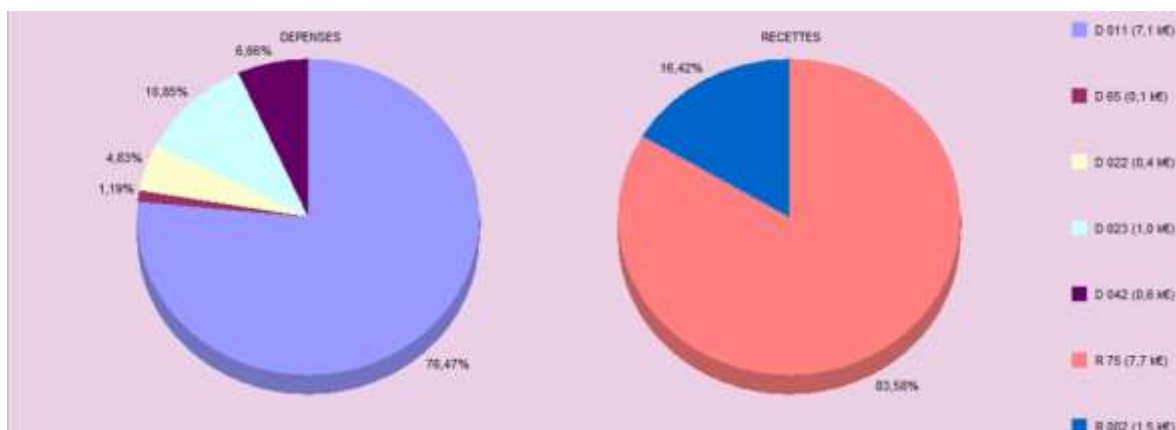
Budget Annexe Camping

■ Vue d'ensemble par chapitre de fonctionnement en dépense et recette

Les recettes (redevance DSP) sont laissées sur ce budget annexe pour financer les investissements de demain et ainsi rendre plus attractif notre camping municipal

Dépenses de fonctionnement		
Chapitre	Désignation	Montant
011	Charges à caractère général	7 050,00
65	Autres charges de gestion courante	110,00
022	Dépenses imprévues	444,93
023	Virement à la section d'investissement	1 000,00
042	Opérations d'ordre de transfert entre sections	614,00
TOTAL DEPENSES		9 218,93

Recettes de fonctionnement		
Chapitre	Désignation	Montant
75	Autres produits de gestion courante	7 705,00
002	Excédent de fonctionnement reporté	1 513,93
TOTAL RECETTES		9 218,93



■ Vue d'ensemble par chapitre d'investissement en dépense et recette

Dépenses d'investissement		
Chapitre	Désignation	Montant
21	Immobilisations corporelles	721,78
23	Immobilisations en cours	1 614,00
041	Opérations patrimoniales	721,78
TOTAL DEPENSES		3 057,56

Recettes d'investissement		
Chapitre	Désignation	Montant
021	Virement de la section de fonctionnement	1 000,00
10	Dotations, fonds divers et réserves	78,78
001	Excédent d'investissement reporté	643,00
040	Opérations d'ordre de transfert entre sections	614,00
041	Opérations patrimoniales	721,78
TOTAL RECETTES		3 057,56

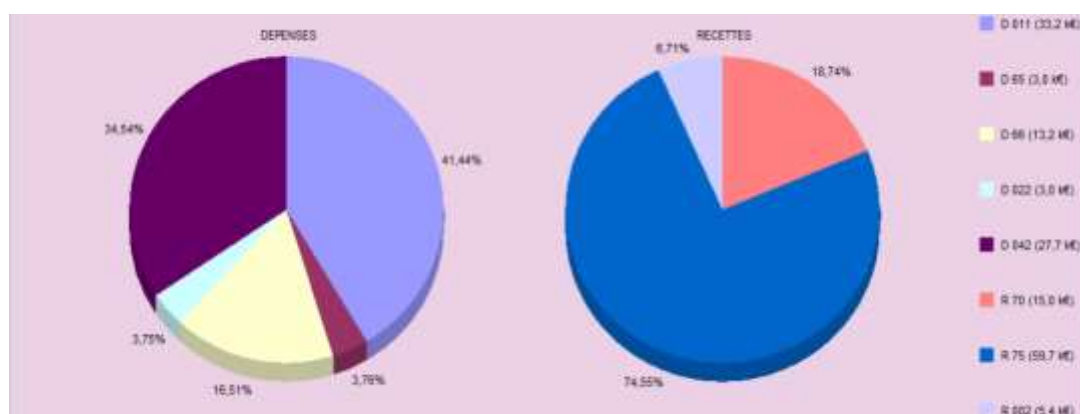


Budget Annexe Maison de Santé

■ Vue d'ensemble par chapitre de fonctionnement en dépense et recette

Dépenses de fonctionnement		
Chapitre	Désignation	Montant
011	Charges à caractère général	33 175,39
65	Autres charges de gestion courante	3 010,00
66	Charges financières	13 211,83
022	Dépenses imprévues	3 000,00
042	Opérations d'ordre de transfert entre sections	27 650,00
TOTAL DEPENSES		80 047,22

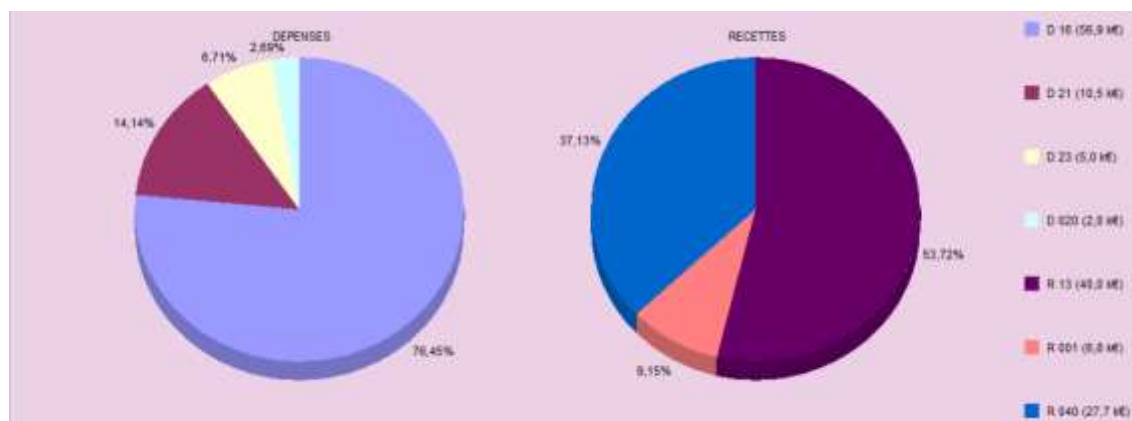
Recettes de fonctionnement		
Chapitre	Désignation	Montant
70	Produits des services, domaine et ventes diverses	15 000,00
75	Autres produits de gestion courante	59 676,56
002	Excédent de fonctionnement reporté	5 370,66
TOTAL RECETTES		80 047,22



■ Vue d'ensemble par chapitre d'investissement en dépense et recette

Dépenses d'investissement		
Chapitre	Désignation	Montant
16	Emprunts et dettes assimilés	56 931,05
21	Immobilisations corporelles	10 532,80
23	Immobilisations en cours	5 000,00
020	Dépenses imprévues	2 000,00
TOTAL DEPENSES		74 463,85

Recettes d'investissement		
Chapitre	Désignation	Montant
13	Subventions d'investissement reçues	40 000,00
001	Excédent d'investissement reporté	6 813,85
040	Opérations d'ordre de transfert entre sections	27 650,00
TOTAL RECETTES		74 463,85

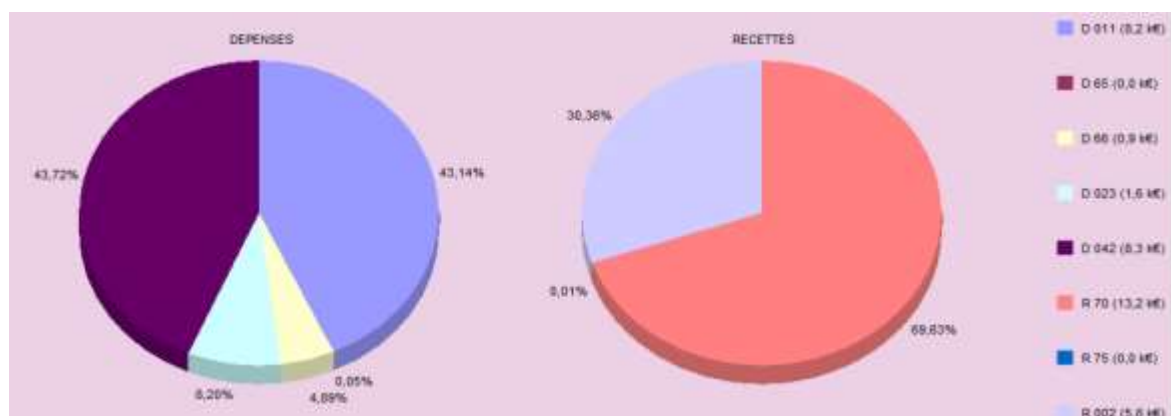


Budget Annexe Photovoltaïque

■ Vue d'ensemble par chapitre de fonctionnement en dépense et recette

Dépenses de fonctionnement		
Chapitre	Désignation	Montant
011	Charges à caractère général	8 178,36
65	Autres charges de gestion courante	10,00
66	Charges financières	927,98
023	Virement à la section d'investissement	1 553,74
042	Opérations d'ordre de transfert entre sections	8 288,00
TOTAL DEPENSES		18 958,08

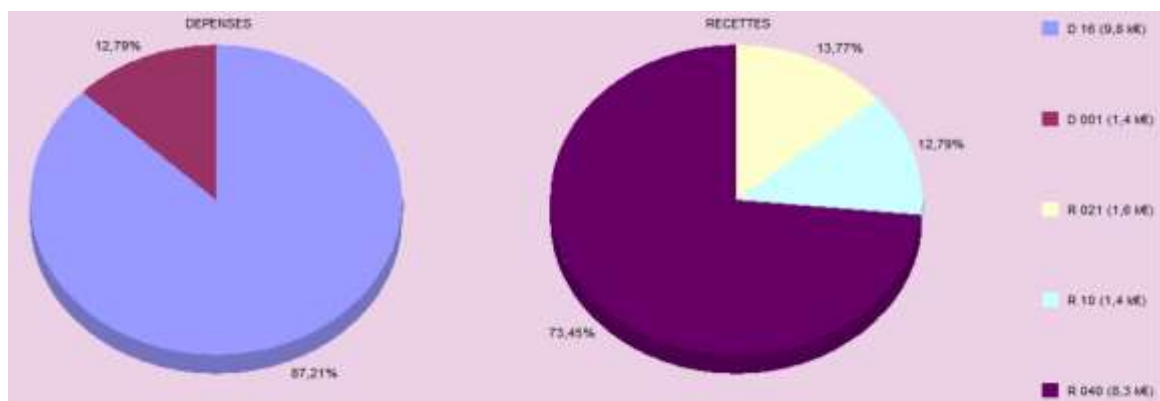
Recettes de fonctionnement		
Chapitre	Désignation	Montant
70	Produits des services, domaine et ventes diverses	13 200,00
75	Autres produits de gestion courante	2,00
002	Excédent de fonctionnement reporté	5 756,08
TOTAL RECETTES		18 958,08



■ Vue d'ensemble par chapitre d'investissement en dépense et recette

Dépenses d'investissement		
Chapitre	Désignation	Montant
16	Emprunts et dettes assimilés	9 841,74
001	Déficit d'investissement reporté	1 442,81
TOTAL DEPENSES		11 284,55

Recettes d'investissement		
Chapitre	Désignation	Montant
021	Virement de la section de fonctionnement	1 553,74
10	Dotations, fonds divers et réserves	1 442,81
040	Opérations d'ordre de transfert entre sections	8 288,00
TOTAL RECETTES		11 284,55



Budget Annexe Lotissement d'Aquitaine

Il reste 3 lots à vendre

■ Vue d'ensemble par chapitre de fonctionnement en dépense et recette

Dépenses de fonctionnement		
Chapitre	Désignation	Montant
011	Charges à caractère général	5,00
002	Déficit de fonctionnement reporté	2 644,71
042	Opérations d'ordre de transfert entre sections	168 728,14
	TOTAL DEPENSES	171 377,85

Recettes de fonctionnement		
Chapitre	Désignation	Montant
70	Produits des services, domaine et ventes diverses	58 740,00
77	Produits exceptionnels	112 637,85
	TOTAL RECETTES	171 377,85

■ Vue d'ensemble par chapitre d'investissement en dépense et recette

Dépenses d'investissement		
Chapitre	Désignation	Montant
001	Déficit d'investissement reporté	168 728,14
	TOTAL DEPENSES	168 728,14

Recettes d'investissement		
Chapitre	Désignation	Montant
040	Opérations d'ordre de transfert entre sections	168 728,14
	TOTAL RECETTES	168 728,14